



ИЗВЕШТАЈ
О СТАЊУ ЖИВОТНЕ СРЕДИНЕ
У ГРАДУ КРАГУЈЕВЦУ
за **ЈУН**
2016.

КРАГУЈЕВАЦ У ЈУНУ

5 АЕРОЗАГАЂЕЊЕ НА ТЕРИТОРИЈИ
ГРАДА КРАГУЈЕВЦА за јун 2016. године

10 ИЗВЕШТАЈ О МЕРЕЊУ КОМУНАЛНЕ БУКЕ
за јун 2016. године

14 ИЗВЕШТАЈ О ИСПИТИВАЊУ КВАЛИТЕТА
ПОВРШИНСКЕ ВОДЕ

16 АЕРОПАЛИНОЛОШКИ ИЗВЕШТАЈ
за град Крагујевац за јун 2016. године

20 Концепт циркуларне економије

22 Завршена еколошка акција
„Моја планета земља и ја“

23 Улагање ЕБРД
у будућност Крагујевца

24 Десет потенцијалних понуђача
преузело тендерску документацију
од ЕСЕРР

25 Третирање зелених површина
против крпеља и комараца

26 Трагом Теслиних открића

27 Подршка руралном и регионалном
развоју Србије

28 Крагујевац се придружио борби против ГМО

30 Прва међународна конференција
о квалитету живота у Крагујевцу

31 Појачана контрола нивоа буке
у угоститељским објектима

32 Најлепша дворишта у
Крагујевцу

Извештај за
ЈУН
2016.



Институт
за јавно здравље
Крагујевац

АЕРОЗАГАЂЕЊЕ НА ТЕРИТОРИЈИ ГРАДА КРАГУЈЕВЦА

СТРУЧНО МИШЉЕЊЕ О КВАЛИТЕТУ ВАЗДУХА

У јуну 2016. године праћен је квалитет ваздуха, имисиона мерења на више локација у граду Крагујевцу

СУМПОР ДИОКСИД

У току овог месеца, 24 часовне вредности сумпор диоксида нису биле испод законом дозвољених GVI **125 $\mu\text{g}/\text{m}^3$** . Максимална измерена вредност била је **11 $\mu\text{g}/\text{m}^3$** , мерно место "ОШ Мирко Јовановић", 7.06.2016.

АЗОТ ДИОКСИД

У току овог месеца, 24 часовне вредности азот диоксида биле су испод законом дозвољених GVI **85 $\mu\text{g}/\text{m}^3$** . Максимално измерена вредност била је **46 $\mu\text{g}/\text{m}^3$** , на мерном месту "Споменик штафета" од 2.06.2016., док је граница толеранције 40 $\mu\text{g}/\text{m}^3$.

ЧАЂ

У току овог месеца, 24 часовне вредности чађи биле су испод законом дозвољених GVI **50 $\mu\text{g}/\text{m}^3$** . Максимално измерена вредност била је **36 $\mu\text{g}/\text{m}^3$** 28.06.2016., на мерном месту "Чистоћа"

Резултати испитивања концентрација SO_2 , чађи, NO_2 (основне загађујуће материје) на подручју града Крагујевца у току јуна 2016. године

| Локалне мерне станице за имисиона мерења (24 h мерења) | СРЕДЊА МЕСЕЧНА ВРЕДНОСТ | | | МАКСИМАЛНА ВРЕДНОСТ | | | БРОЈ ДАНА ИЗНАД ГВИ | | |
|--------------------------------------------------------|-------------------------------------------|---------------------------------|-------------------------------------------|-------------------------------------------|---------------------------------|-------------------------------------------|-------------------------------------------|---------------------------------|-------------------------------------------|
| | SO_2 $\mu\text{g}/\text{m}^3$ | Чађ $\mu\text{g}/\text{m}^3$ | NO_2 $\mu\text{g}/\text{m}^3$ | SO_2 $\mu\text{g}/\text{m}^3$ | Чађ $\mu\text{g}/\text{m}^3$ | NO_2 $\mu\text{g}/\text{m}^3$ | SO_2 $\mu\text{g}/\text{m}^3$ | Чађ $\mu\text{g}/\text{m}^3$ | NO_2 $\mu\text{g}/\text{m}^3$ |
| Чистоћа | <2.7 | 16 | 9 | 3 | 36 | 16 | / | / | / |
| Споменик Штафета | <2.7 | 14 | 30 | 9 | 32 | 46 | / | / | / |
| Илићево | <2.7 | 8 | 5 | <2.7 | 14 | 14 | / | / | / |
| О.Ш. „Мирко Јовановић“ | <2.7 | 8 | 8 | 11 | 23 | 39 | / | / | / |
| Пивара | <2.7 | 12 | 7 | 4 | 23 | 12 | / | / | / |
| * ГВИ (гранична вредност имисије) | | | | | | | | | |
| Г В И | за SO_2 за 24 часа | | | | | | 125 $\mu\text{g}/\text{m}^3$ | | |
| | за SO_2 за годину дана | | | | | | 50 $\mu\text{g}/\text{m}^3$ | | |
| | за чађ за 24 часа, одн. за годину дана | | | | | | 50 $\mu\text{g}/\text{m}^3$ | | |
| | за NO_2 за 24 часа | | | | | | 85 $\mu\text{g}/\text{m}^3$ | | |

УКУПНЕ ТАЛОЖНЕ МАТЕРИЈЕ

GVI за укупне таложне материје износи 450 mg/m²/дан. Максимална вредност измерена је на мерном месту "Железничка станица" од 347,23 mg/m²/дан. Средња месечна вредност имисије укупних таложних материја са четири посматраних локација на подручју града Крагујевца износила је у јуну 181,27 mg/m²/дан.

Резултати испитивања концентрација укупних таложних материја на подручју града Крагујевца у току јуна 2016. године

| МЕРНО МЕСТО | УКУПНЕ ТАЛОЖНЕ МАТЕРИЈЕ | Растворне материје | Нерастворне материје |
|------------------------|-------------------------|-----------------------|-----------------------|
| Мерна јединица | mg/m ² /дан | g/m ² /дан | g/m ² /дан |
| 1. Ул. Саве Ковачевића | 64,78 | 40,94 | 23,84 |
| 2. Железничка станица | 347,23 | 59,83 | 287,40 |
| 3. Пивара - „Бриони“ | 136,73 | 71,88 | 64,85 |
| 4. „Чистоћа“ | 176,34 | 126,54 | 49,80 |
| УКУПНО | 725,07 | 299,19 | 425,88 |
| Средња вредност | 181,27 | 74,80 | 106,47 |



МДК за укупне таложне материје 450 mg / m² / дан

ТЕШКИ МЕТАЛИ

Концентрације тешких метала (олова, цинка и кадмијума) из седиментатора мерене су на четири мерна места (Мала Вага, Аутобуска станица, Медицинска школа и Споменик штафети) и у јуну су биле испод GVI вредности.

Резултати испитивања концентрација тешких метала из седиментатора на испитиваним локацијама за град Крагујевца у току јун 2016. године

| ЛОКАЦИЈА | ОЛОВО | КАДМИЈУМ | ЦИНК | НИКЛ |
|------------------------|----------------------------|--------------------------|----------------------------|------------------------|
| ГВИ | 250 µg/m ² /дан | 5 µg/m ² /дан | 400 µg/m ² /дан | µg/m ² /дан |
| Мала Вага | <0.10 | <0.5 | <1.00 | 19.74 |
| Аутобуска станица | <0.10 | <0.5 | 65.43 | 2.68 |
| Споменик Штафета | 49.08 | <0.5 | 74.82 | 1.54 |
| Медицинска школа | 0.97 | <0.5 | <1.00 | 0.29 |
| УКУПНО | 50.05 | <0.5 | 140.25 | 24.25 |
| Средња вредност | 12.51 | <0.5 | 35.06 | 6.06 |

ТЕШКИ МЕТАЛИ у суспендованим честицама

Концентрације тешких метала (олова, цинка, кадмијума) у суспендованим честицама у јуну 2016. године, мерене су на два мерна места и то: ЈКП „Чистоћа“ и код школе „Мирко Јовановић“ у трајању од седам дана месечно. Концентрације праћених тешких метала нису биле изнад толерантне вредности на праћеним локацијама.

Тешки метали у суспендованим честицама, за јун 2016. године

| Мерно место | Индустријска зона (ЈКП ЧИСТОЋА) | | | | Незнакког јунака (О.Ш. Мирко Јовановић) | | | |
|---------------------|---------------------------------|-------------------|-------------------|-------------------|-----------------------------------------|-------------------|-------------------|-------------------|
| | Олово | Кадмијум | Никл | Арсен | Олово | Кадмијум | Никл | Арсен |
| Параметар | µg/m ³ | ng/m ³ | ng/m ³ | ng/m ³ | µg/m ³ | ng/m ³ | ng/m ³ | ng/m ³ |
| Мер. Јед. | µg/m ³ | ng/m ³ | ng/m ³ | ng/m ³ | µg/m ³ | ng/m ³ | ng/m ³ | ng/m ³ |
| Метода испитивања | SRPS EN 14902:2005 | | | | | | | |
| Број мерења | 7 | 7 | 7 | 7 | 7 | 7 | 7 | 7 |
| Број дана изнад ГВИ | / | / | / | / | / | / | / | / |

УКУПНЕ СУСПЕНДОВАНЕ ЧЕСТИЦЕ

Одређивање укупних суспендованих честица и честица PM10 за месец јун 2016. године

| ЛОКАЦИЈА | Средња месечна вредност | Максимална вредност | Број дана изнад ГВИ |
|-----------------------------------------|-------------------------|---------------------|---------------------|
| Индустријска зона (ЈКП ЧИСТОЋА) | 20.1 | 29.8 | / |
| Незнакког јунака (О.Ш. Мирко Јовановић) | 27.6 | 42.8 | / |

УКУПНЕ СУСПЕНДОВАНЕ ЧЕСТИЦЕ

Укупне суспендоване честице величине (PM10) мерене су на две локације; ЈКП „Чистоћа“ и основна школа „Мирко Јовановић“. Мерења су била континуирана 24 часовна у трајању од седам дана. На посматраним локацијама измерене су највеће вредности до 42,8 µg/m³ дана 24.06.2016., док је дозвољена вредност ГВИ 50 µg/m³.

АЗОТ ДИОКСИД, ЧАЋИ, ТЕШКИ МЕТАЛИ, ПРИЗЕМНИ ОЗОН И БЕНЗЕН – пореклом из саобраћаја

У јуну 2016. године на раскрсницама: у центру, код медицинске школе, на Малој ваги и код аутобуске станице мерене су концентрације горе наведених аерополутанаса.

1. Концентрације **чађи** биле су изнад законских норми. Дозвољена гранична вредност имисије је **50 µg/m³**, а измерене су вредности до **118 µg/m³** 20.06.2016., на мерном месту код "Средња медицинска школа". На посматраним раскрсницама осим код „Споменика штафети“ било је прекорачења дозвољених вредности чађи и то по броју дана изнад ГВИ: „Средња медицинска школа“ 12 дана, „Аутобуска станица“ 11 и раскрсница „Мала Вага“ 5 дана.

2. Концентрације **азот диоксида** на раскрсницама биле су испод законске граничне норме. На раскрсници "аутобуске станице" измерене су највише вредности од **84 µg/m³** 27.06.2016.

Толерантна вредност имисије за азот диоксид је 85 µg/m³, граница толеранције 40 µg/m³.

3. Концентрације **приземног озона** мерене су на раскрсници у центру града "код споменика штафети" и биле су испод законом дозвољене вредности. Измерена је највиша вредност **86,8 µg/m³** и то 27.06.2016., а ГВИ вредност је **120 µg/m³**.

4. Концентрација **бензена** мерена је на раскрсници у центру града „код Споменика штафети“ и била је испод законом дозвољене вредности. Измерена је највиша вредност од **1,8 µg/m³**, и то 16.06.2016., а ГВИ вредност је **5 µg/m³**.

Имисија азот диоксида, чађи, тешких метала, приземног озона и бензена пореклом из саобраћаја за јун 2016. године

| ГВИ | ПРИЗЕМНИ ОЗОН | | | БЕНЗЕН | | | АЗОТДИОКСИД | | | ЧАЋИ | | |
|-------------------------|-------------------------|----------------|---------------------|-------------------------|----------------|--------------------|-------------------------|----------------|---------------------|-------------------------|----------------|---------------------|
| | 120 µg/m³ | | | 5 µg/m³ | | | 85 µg/m³ | | | 50 µg/m³ | | |
| ЛОКАЦИЈА | Средња месечна вредност | Макс. вредност | Број дана изнад ГВИ | Средња месечна вредност | Макс. вредност | Бр. дана изнад ГВИ | Средња месечна вредност | Макс. вредност | Број дана изнад ГВИ | Средња месечна вредност | Макс. вредност | Број дана изнад ГВИ |
| | | | | | | | | | | | | |
| Споменик штафета | 62.1 | 86.8 | / | 0.8 | 1.8 | / | 14 | 32 | / | 14 | 32 | / |
| Аутобуска станица | | | / | | | / | 24 | 84 | / | 44 | 92 | / |
| Средња медицинска школа | | | / | | | / | 25 | 74 | / | 38 | 118 | / |
| Мала вага | | | / | | | / | 24 | 38 | / | 31 | 71 | / |

ЗАКЉУЧАК

У току јуна 2016. године у Крагујевцу регистровано је прекорачење дозвољених вредности чађи и то по броју дана изнад ГВИ: „Средња медицинска школа“ 12 дана, „Аутобуска станица“ 11 и раскрсница „Мала Вага“ 5 дана.

КРАТКОРОЧНЕ МЕРЕ

Редовно прање и чишћење улица и тротоара у урбаном делу града, посебно део града око аутобуске станице и самом центру (влажно прање).

ДУГОРОЧНЕ МЕРЕ

Смањивати број индивидуалних ложишта на чврста горива (дрво, угаљ), рад енергана система централног даљинског грејања изменити наставити увођење гасификације. Озелењавање јавних површина (стварањем мини паркова).

Смањити фреквентност саобраћаја у градском језгру тако што ће се забранити саобраћај за тешке камионе.

Мерење и елаборирање нивоа комуналне буке у јуну 2016. године спроведено је у Крагујевцу дана 28.06.2015. године на задатим мерним местима, одређивањем меродавног нивоа буке за дан, вече и ноћ.

Мерење буке у животној средини извршено је у складу са следећим прописима: Уредба о индикаторима буке, граничним вредностима, методама за оцењивање индикатора буке, узнемиравања и штетних ефеката буке у животној средини ("Сл. гласник РС", бр. 75/10), SRPS ISO 1996-2 Описивање, мерење и оцењивање буке у животној средини – одређивање нивоа буке у животној средини, Закон о заштити од буке у животној средини ("Сл. гласник РС", бр. 36/09).

Одређивање вредности дневног и ноћног нивоа комуналне буке вршено је према прописаној методологији.

Мерење нивоа буке вршено је прецизним импулсним мерачем нивоа звука NORSONIC тип NOR 118. За једно трећинску октавну анализу буке коришћен је филтер сет. Калибрација је извршена пре и после самог мерења.

Пре одређивања нивоа комуналне буке, одређивани су микроклиматски услови, који су од значаја за меродавност резултата: температура ваздуха, релативна влажност ваздуха, ваздушни притисак и брзина ветра добијени су од локалне хидрометеоролошке станице, која је у саставу Републичког хидрометеоролошког завода

Мерење буке у комуналној средини извршено је на висини од 1,2m до 1,5m од површине терена, на удаљености најмање 3,5m од зидова објеката. Мерење буке којој су изложене зграде у насељима вршено је на 1 до 2m од фасаде.

Приликом мерења на отвореном простору одређена је и учесталост проласка лаких и тешких моторних возила.

| РЕЗУЛТАТИ | | | |
|-------------|-------------------------------------------------------------------------|-------------------------------------------------------------------------------------------------------------------------------------------------------------------------------------|------------------------------------------------------|
| МЕРНО МЕСТО | Опис локација | Опис потенцијалних извора буке | |
| 1. | Поред прометних саобраћајница, ул. Кнеза Михајла – Мала Вага | Мерно место је паркинг на углу ул. Кнез Михајлове и ул. Кнеза Милоша. Околни простор чине вишеспратни стамбени објекти, локали са трговинско-пословном наменом. | Буку праве аутомобили и камиони. |
| 2. | Зона градског центра, ул. Краља Александра I Карађорђевића. | Мерно место је травњак испред кафића. Околни простор чине стамбено-пословни објекти са два-три спрата са једне стране и црквена порта са друге стране. | Буку праве аутомобили који се крећу околним улицама. |
| 3. | Стамбена зона, ул. Незнаног јунака – насеље Аеродром | Мерно место је пешачка стаза између зграда, наспрам тржног центра и зграде Богословије. Околни простор чине стамбене вишеспратнице. | Буку стварају аутомобили и пешаци. |
| 4. | Границе индустријске зоне, ул. Драгослава Срејовића – код вртића. | Мерно место је паркинг код вртића. Са друге стране улице су производни објекти фирми које послују у оквиру индустријске зоне. | Буку праве аутомобили и камиони. |
| 5. | У болничкој зони, КЦ Крагујевац – на травњаку у правцу ул. Змај Јовина. | Мерно место је на травњаку између центра за дерматологију и инфективне клинике. Околни простор чине објекти клиничког центра, ретко високо растиње, затрављене површине и паркинзи. | Буку праве аутомобили и пешаци. |
| 6. | Зона одмора и рекреације, ул. Крагујевачког октобра – Велики парк. | Мерно место је 20 m унутар Великог парка. Са друге стране улице је касарна. | Буку праве аутомобили и пешаци. |

| АКУСТИЧКЕ КАРАКТЕРИСТИКЕ БУКЕ | |
|----------------------------------------------------------------------------------------------------------|--------------------------------|
| ВРЕМЕНСКА | ФРЕКВЕНЦИЈСКА |
| Непроменљива бука: | Широкопојасна бука: |
| Променљива бука: | Ускопојасна бука: |
| Испрекидана бука: | Са истакнутим тоном: |
| Импулсна бука: | Са нискофреквентним садржајем: |
| Током мерења, промена нивоа буке „споро„ је показала колебање веће од 5dBA, па је стога бука променљива. | |
| Спектралном анализом је утврђено да је расподела звучне енергије у више суседних октава равномерна. | |

| МЕРНО МЕСТО 1 | Еквивалентни ниво dB(A) | | | |
|---------------|--------------------------------------------------------------------------------------------------------------------------------------------------------------------------------------------------------------------------------------------------------------------------------------------------------------------------------------------------------------------------------------------------------------------|---------|----------------|----------------|
| | измерени ниво | додатак | меродавни ниво | дозвољени ниво |
| ДАН | 10.30-10.45 | 61.2 | 61 | 65 |
| | 15.30-15.45 | 61.3 | 61 | 65 |
| ВЕЧЕ | 18.30-18.45 | 56.4 | 56 | 65 |
| НОЋ | 22.30 -22.45 | 53.0 | 53 | 55 |
| | 01.30 -01.45 | 52.4 | 52 | 55 |
| ОЦЕНА | Према Уредби о индикаторима буке, граничним вредностима, методама за оцењивање индикатора буке, узнемиравања и штетни ефеката буке у животној средини (Сл.гласник Републике Србије, бр. 75/2010), меродавни нивои буке испитаних звучних извора не прелазе дозвољени ниво за зону дуж главних градских саобраћајница (за дан и вече, максимални дозвољени ниво 65 dBA) и за ноћ (максимални дозвољени ниво 55 dBA) | | | |

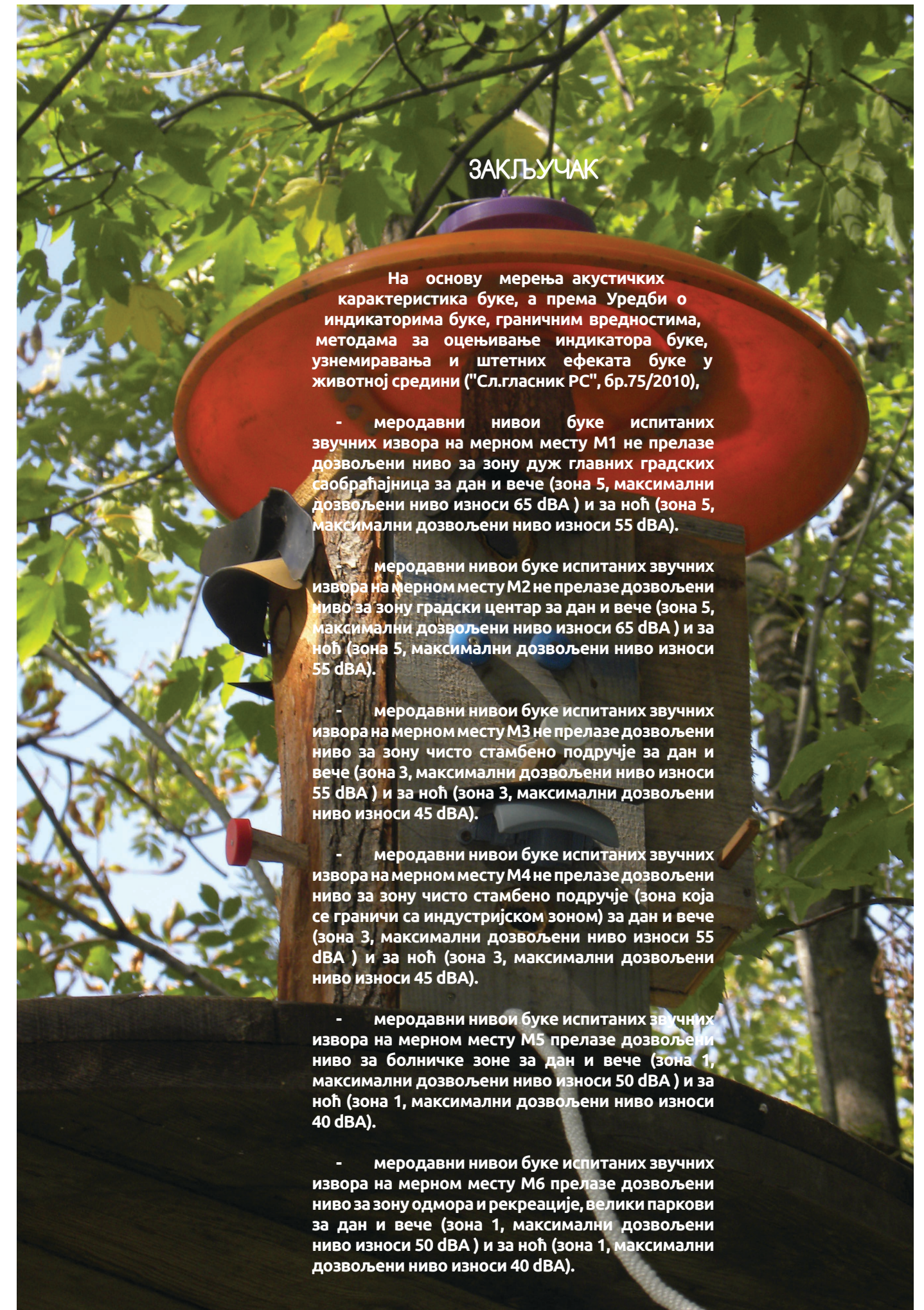
| МЕРНО МЕСТО 2 | Еквивалентни ниво dB(A) | | | |
|---------------|-------------------------------------------------------------------------------------------------------------------------------------------------------------------------------------------------------------------------------------------------------------------------------------------------------------------------------------------------------------------------------------------------|---------|----------------|----------------|
| | измерени ниво | додатак | меродавни ниво | дозвољени ниво |
| ДАН | 11.00-11.15 | 64.4 | 64 | 65 |
| | 16.00-16.15 | 63.7 | 64 | 65 |
| ВЕЧЕ | 19.00-19.15 | 56.4 | 56 | 65 |
| НОЋ | 23.00 -23.15 | 54.6 | 55 | 55 |
| | 02.00 -02.15 | 53.0 | 53 | 55 |
| ОЦЕНА | Према Уредби о индикаторима буке, граничним вредностима, методама за оцењивање индикатора буке, узнемиравања и штетни ефеката буке у животној средини (Сл.гласник Републике Србије, бр. 75/2010), меродавни нивои буке испитаних звучних извора не прелазе дозвољени ниво за зону градски центар (за дан и вече, максимални дозвољени ниво 65 dBA) и за ноћ, (максимални дозвољени ниво 55 dBA) | | | |

| МЕРНО МЕСТО 3 | | Еквивалентни ниво dB(A) | | | |
|---------------|------------------------------------------------------------------------------------------------------------------------------------------------------------------------------------------------------------------------------------------------------------------------------------------------------------------------------------------------------------------------------------------------------------|-------------------------|---------|----------------|----------------|
| | | измерени ниво | додатак | меродавни ниво | дозвољени ниво |
| ДАН | 12.30-12.45 | 54.7 | | 55 | 55 |
| | 17.30-17.45 | 54.2 | | 54 | 55 |
| ВЕЧЕ | 20.30-20.45 | 49.2 | | 49 | 55 |
| НОЋ | 00.30 -00.45 | 44.3 | | 44 | 45 |
| | 03.30 -03.45 | 43.2 | | 43 | 45 |
| ОЦЕНА | Према Уредби о индикаторима буке, граничним вредностима, методама за оцењивање буке, узнемиравања и штетни ефеката буке у животној средини (Сл.гласник Републике Србије, бр. 75/2010), меродавни нивои буке испитаних звучних извора не прелазе дозвољени ниво за зону чисто стамбено подручје (за дан и вече, максимални дозвољени ниво 55 dBA) и за ноћ (максимални дозвољени ниво 45 dBA) | | | | |

| МЕРНО МЕСТО 4 | | Еквивалентни ниво dB(A) | | | |
|---------------|------------------------------------------------------------------------------------------------------------------------------------------------------------------------------------------------------------------------------------------------------------------------------------------------------------------------------------------------------------------------------------------------------------------------|-------------------------|---------|----------------|----------------|
| | | измерени ниво | додатак | меродавни ниво | дозвољени ниво |
| ДАН | 10.00-10.15 | 54.0 | | 54 | 55 |
| | 15.00-15.15 | 52.7 | | 53 | 55 |
| ВЕЧЕ | 18.00-18.15 | 48.6 | | 49 | 55 |
| НОЋ | 22.00 -22.15 | 43.4 | | 43 | 45 |
| | 01.00 -01.15 | 42.1 | | 42 | 45 |
| ОЦЕНА | Према Уредби о индикаторима буке, граничним вредностима, методама за оцењивање индикатора буке, узнемиравања и штетних ефеката буке у животној средини (Сл.гласник Републике Србије, бр. 75/2010), меродавни нивои буке испитаних звучних извора не прелазе дозвољени ниво за зону чисто стамбено подручје (за дан и вече, максимални дозвољени ниво 55 dBA) и за ноћ (максимални дозвољени ниво 45 dBA) | | | | |

| МЕРНО МЕСТО 5 | | Еквивалентни ниво dB(A) | | | |
|---------------|-----------------------------------------------------------------------------------------------------------------------------------------------------------------------------------------------------------------------------------------------------------------------------------------------------------------------------------------------------------------------------------------------------------------------|-------------------------|---------|----------------|----------------|
| | | измерени ниво | додатак | меродавни ниво | дозвољени ниво |
| ДАН | 12.00-12.15 | 55.9 | | 56 | 50 |
| | 17.00-17.15 | 54.4 | | 54 | 50 |
| ВЕЧЕ | 20.00-20.15 | 46.6 | | 47 | 50 |
| НОЋ | 24.00 -00.15 | 44.7 | | 45 | 40 |
| | 03.00 -03.15 | 43.2 | | 43 | 40 |
| ОЦЕНА | Према Уредби о индикаторима буке, граничним вредностима, методама за оцењивање индикатора буке, узнемиравања и штетни ефеката буке у животној средини (Сл.гласник Републике Србије, бр. 75/2010), меродавни нивои буке испитаних звучних извора не прелазе дозвољени ниво за болничке зоне и опоравилишта (за дан и вече, максимални дозвољени ниво 50 dBA) и за ноћ (максимални дозвољени ниво 40 dBA) | | | | |

| МЕРНО МЕСТО 6 | | Еквивалентни ниво dB(A) | | | |
|---------------|------------------------------------------------------------------------------------------------------------------------------------------------------------------------------------------------------------------------------------------------------------------------------------------------------------------------------------------------------------------------------------------------------------------------------------|-------------------------|---------|----------------|----------------|
| | | измерени ниво | додатак | меродавни ниво | дозвољени ниво |
| ДАН | 11.30-11.45 | 51.4 | | 51 | 50 |
| | 16.30-16.45 | 51.1 | | 51 | 50 |
| ВЕЧЕ | 19.30-19.45 | 49.4 | | 49 | 50 |
| НОЋ | 23.30 -23.45 | 45.6 | | 46 | 40 |
| | 02.30 -02.45 | 44.3 | | 44 | 40 |
| ОЦЕНА | Према Уредби о индикаторима буке, граничним вредностима, методама за оцењивање индикатора буке, узнемиравања и штетни ефеката буке у животној средини (Сл.гласник Републике Србије, бр. 75/2010), меродавни нивои буке испитаних звучних извора не прелазе дозвољени ниво за зону одмора и рекреације, велики паркови (за дан и вече, максимални дозвољени ниво 50 dBA) и за ноћ (максимални дозвољени ниво 40 dBA). | | | | |



ЗАКЉУЧАК

На основу мерења акустичких карактеристика буке, а према Уредби о индикаторима буке, граничним вредностима, методама за оцењивање индикатора буке, узнемиравања и штетних ефеката буке у животној средини ("Сл.гласник РС", бр.75/2010),

- меродавни нивои буке испитаних звучних извора на мерном месту М1 не прелазе дозвољени ниво за зону дуж главних градских саобраћајница за дан и вече (зона 5, максимални дозвољени ниво износи 65 dBA) и за ноћ (зона 5, максимални дозвољени ниво износи 55 dBA).

- меродавни нивои буке испитаних звучних извора на мерном месту М2 не прелазе дозвољени ниво за зону градски центар за дан и вече (зона 5, максимални дозвољени ниво износи 65 dBA) и за ноћ (зона 5, максимални дозвољени ниво износи 55 dBA).

- меродавни нивои буке испитаних звучних извора на мерном месту М3 не прелазе дозвољени ниво за зону чисто стамбено подручје за дан и вече (зона 3, максимални дозвољени ниво износи 55 dBA) и за ноћ (зона 3, максимални дозвољени ниво износи 45 dBA).

- меродавни нивои буке испитаних звучних извора на мерном месту М4 не прелазе дозвољени ниво за зону чисто стамбено подручје (зона која се граничи са индустријском зоном) за дан и вече (зона 3, максимални дозвољени ниво износи 55 dBA) и за ноћ (зона 3, максимални дозвољени ниво износи 45 dBA).

- меродавни нивои буке испитаних звучних извора на мерном месту М5 прелазе дозвољени ниво за болничке зоне за дан и вече (зона 1, максимални дозвољени ниво износи 50 dBA) и за ноћ (зона 1, максимални дозвољени ниво износи 40 dBA).

- меродавни нивои буке испитаних звучних извора на мерном месту М6 прелазе дозвољени ниво за зону одмора и рекреације, велики паркови за дан и вече (зона 1, максимални дозвољени ниво износи 50 dBA) и за ноћ (зона 1, максимални дозвољени ниво износи 40 dBA).

ИЗВЕШТАЈ О ИСПИТИВАЊУ КВАЛИТЕТА ПОВРШИНСКЕ ВОДЕ



Узорак површинске воде узет је из реке Лепенице
(мост код крста), низводно од града Крагујевца .

Основ за испитивање квалитета површинске воде

Основ за испитивање квалитета површинске воде је Уредба о граничним вредностима загађујућих материја у воде и роковима за њихово достизање (Сл.гласник бр. 67/2011, 48/2012 и 1/2016), Прилог 2, Глава III Комуналне отпадне воде, Табела 2. (Граничне вредности емисије за комуналне отпадне воде које се испуштају у реципијент) и Табела 4. (Граничне вредности емисије пречишћених комуналних отпадних вода које се испуштају у површинске воде које се користе за купање и рекреацију, водоснабдевање и рекреацију), Правилник о опасним материјама које се не смеју уносити у воде („Сл. лист СФРЈ“, бр. 3/66, 7/66-исправка) и Правилник о опасним материјама у водама („Сл. гласник СРС“, бр. 31/82).

Датум узорковања: 30.06.2016

Закључак

Анализирани параметри површинске воде са идентификационим бројем 1-1650 (река Лепеница, низводно од града Крагујевца, мост код крста) не прекорачују граничне вредности прописане Уредбом о граничним вредностима загађујућих материја у воде и роковима за њихово достизање (Сл.гласник бр. 67/2011, 48/2012 и 1/2016) , Прилог 2, Глава III Комуналне отпадне воде, Табела 2. (Граничне вредности емисије за комуналне отпадне воде које се испуштају у реципијент).

Анализирани микробиолошки параметар површинске воде (река Лепеница, низводно од града Крагујевца, мост код крста) који прекорачује граничне вредности прописане Уредбом о граничним вредностима загађујућих материја у воде и роковима за њихово достизање (Сл.гласник бр. 67/2011, 48/2012 и 1/2016) , Прилог 2, Глава III Комуналне отпадне воде, Табела 4. (Граничне вредности емисије пречишћених комуналних отпадних вода које се испуштају у површинске воде које се користе за купање и рекреацију, водоснабдевање и рекреацију) је број стрептокока фекалног порекла.

Анализирани параметар површинске воде (река Лепеница, низводно од града Крагујевца, мост код крста) на основу којег површинска вода не припада ниједној од класа према Правилнику о опасним материјама у водама („Сл. гласник СРС“, бр. 31/82) је концентрација нитрита (NO₂-N).

Анализирани параметри површинске воде (река Лепеница, низводно од града Крагујевца, мост код крста) који прекорачују граничне вредности прописане Правилником о опасним материјама које се не смеју уносити у воде („Сл. лист СФРЈ“, бр. 3/66, 7/66-исправка) су боја и суспендоване материје.

Резултати испитивања хемијске и бактериолошке исправности
воде за пиће са јавних чесама у Крагујевцу за јун 2016. године

| Мерно место | Датум контроле | ИСПРАВНОСТ | | За пиће |
|-------------|----------------|---------------|----------|---------|
| | | бактериолошка | хемијска | |
| Шумарице | 07.06.2016. | НЕ | НЕ | НЕ |
| Дивостин | | НЕ | ДА | НЕ |
| Бубањ | | НЕ | НЕ | НЕ |
| Кошутњак | | НЕ | НЕ | НЕ |
| Теферич | | ДА | НЕ | НЕ |
| Белошевац | | НЕ | НЕ | НЕ |

Може се констатовати да анализирани узорци воде НЕ ОДГОВАРАЈУ, те се не може користити за пиће.

| Мерно место | Датум контроле | ИСПРАВНОСТ | | За пиће |
|-------------|----------------|---------------|----|---------|
| | | бактериолошка | | |
| Шумарице | 27.06.2016. | НЕ | НЕ | НЕ |
| Дивостин | | ДА | ДА | ДА |
| Бубањ | | НЕ | НЕ | НЕ |
| Кошутњак | | НЕ | НЕ | НЕ |
| Теферич | | НЕ | НЕ | НЕ |
| Белошевац | | НЕ | НЕ | НЕ |

Може се констатовати да анализирани узорци воде НЕ ОДГОВАРАЈУ за пиће, изузев узорка воде из јавне чесме ДИВОСТИН која одговара.

Напомена:

Изворска вода се користи као "сирова" - што значи да не пролази поступак пречишћавања и дезинфекције. Имајући у виду да у тим околностима не постоји апсолутна безбедност коришћења воде за пиће са јавних чесми, неопходна је опрезност приликом коришћења воде са њих.

Због тога је неопходно предузети следеће мере:

- информисати се о резултатима лабораторијског испитивања и препорукама за коришћење воде пре сваког узимања воде са јавних чесми
- користити воду само са оних објеката који се налазе под сталном контролом и задовољавају основне хигијенске критеријуме када је у питању вода за пиће
- имати у виду да је загађење воде (под одређеним околностима) могуће у периоду између две лабораторијске контроле.

Аеропалинолошки извештај за град Крагујевац (02.06.2016-05.06.2016.) 2016. године



За четвртак 02.06.2016. год. очекује се пад концентрације полена (јасена, врбе, дуда, јавора, ораха, храста, граба, платана, бора, трава, коприве) у ваздуху, послеподневни пљускови са максималном температуром ваздуха 24°C.

За петак 03.06.2016. год. очекује се благи пад концентрације полена (јасена, врбе, дуда, јавора, ораха, храста, граба, платана, бора, трава, коприве) у ваздуху, послеподневни пљускови са максималном температуром ваздуха 25°C.

За суботу 04.06.2016. год. очекује се пад концентрације полена (јасена, врбе, дуда, јавора, ораха, храста, граба, платана, бора, трава, коприве) у ваздуху, послеподневни пљускови са максималном температуром ваздуха 25°C.

За недељу 05.06.2016. год. очекује се благи пораст концентрације полена (јасена, врбе, дуда, јавора, ораха, храста, граба, платана, бора, трава, коприве) у ваздуху, променљиво облачно са максималном температуром ваздуха 24°C.

Трава и коприва су јаки алергени и присутни су у високим концентрацијама.

Алергичне особе на полен дрвећа и траве треба редовно да узимају своју терапију и да избегавају боравак у парку у периоду (12-18)h. Препоручује се да се носе наочаре за сунце, дужи рукави, качкет или марама на главу, као и туширање и прање косе после боравка у парку. Косити траву. У просторијама у којима се борави проветравање до 8 h и после 22 h. Прати завесе и подове. Када је киша концентрације полена у ваздуху су минималне и алергичне особе могу слободно да шетају. Концентрације полена највише су на висини од једног метра од тла, чиме су директно изложени респираторни органи деце.

Препоручује се да се приликом урбанистичког озелењавања површина засађују дрвећа ниске алергености као што су: Дуд, брестови, топола, јавор, липа, грабови и бор.

**Љупка Мијаиловић,
мр мед сци, дипл.биолог**

Аеропалинолошка прогноза од 06.06.2016-08.06.2016. год. за Крагујевац

За понедељак 06.06.2016. год. очекује се благи пад концентрације полена (јасена, врбе, дуда, јавора, ораха, храста, граба, платана, бора, трава, коприве, боквице) у ваздуху, послеподневни пљусак са максималном температуром ваздуха 24°C.

За уторак 07.06.2016. год. очекује се пораст концентрације полена (јасена, врбе, дуда, јавора, ораха, храста, граба, платана, бора, трава, коприве, боквице) у ваздуху, претежно сунчано са максималном температуром ваздуха 24°C.

За среду 08.06.2016. год. очекује се пораст концентрације полена (јасена, врбе, дуда, јавора, ораха, храста, граба, платана, бора, трава, коприве, боквице) у ваздуху, претежно сунчано са максималном температуром ваздуха 25°C.

Трава и коприва су јаки алергени.

Алергичне особе на полен дрвећа и траве треба редовно да узимају своју терапију и да избегавају боравак у парку у периоду (12-18)h. Када је сунчано препоручује се да се носе наочаре за сунце, дужи рукави, качкет или марама на главу, као и туширање и прање косе после боравка у парку. Косити траву. У просторијама у којима се борави проветравање до 8 h и после 22 h. Прати завесе и подове. Када је киша концентрације полена у ваздуху су минималне и алергичне особе могу слободно да шетају. Концентрације полена највише су на висини од једног метра од тла, чиме су директно изложени респираторни органи деце.



Препоручује се да се приликом урбанистичког озелењавања површина засађују дрвећа ниске алергености као што су: Дуд, брестови, топола, јавор, липа, грабови и бор.

**Ранковић Јелена
дипл.физичар**

Аеропалинолошка прогноза од 09.06.2016-12.06.2016. за Крагујевац

За четвртак 09.06.2016. год. очекује се пораст концентрације полена (јасена, врбе, дуда, јавора, ораха, храста, граба, платана, бора, трава, коприве, боквице) у ваздуху, претежно сунчано са максималном температуром ваздуха 26°C.

За петак 10.06.2016. год. очекује се благи пад концентрације полена (јасена, врбе, дуда, јавора, ораха, храста, граба, платана, бора, трава, коприве, боквице) у ваздуху, послеподневни пљусак са максималном температуром ваздуха 25°C.

За суботу 11.06.2016. год. очекује се пораст концентрације полена (јасена, врбе, дуда, јавора, ораха, храста, граба, платана, бора, трава, коприве, боквице) у ваздуху, претежно сунчано са максималном температуром ваздуха 27°C.

За недељу 12.06.2016. год. очекује се благи пад концентрације полена (јасена, врбе, дуда, јавора, ораха, храста, граба, платана, бора, трава, коприве, боквице) у ваздуху, послеподневни пљусак са максималном температуром ваздуха 25°C.

Трава и коприва су јаки алергени.

Алергичне особе на полен дрвећа и траве треба редовно да узимају своју терапију и да избегавају боравак у парку у периоду (12-18)h. Када је сунчано препоручује се да се носе наочаре за сунце, дужи рукави, качкет или марама на главу, као и туширање и прање косе после боравка у парку. Косити траву. У просторијама у којима се борави проветравање до 8 h и после 22 h. Прати завесе и подове. Када је киша концентрације полена у ваздуху су минималне и алергичне особе могу слободно да шетају. Концентрације полена највише су на висини од једног метра од тла, чиме су директно изложени респираторни органи деце.

Препоручује се да се приликом урбанистичког озелењавања површина засађују дрвећа ниске алергености као што су: Дуд, брестови, топола, јавор, липа, грабови и бор.

**Ранковић Јелена
дипл.физичар**

Аеропалинолошка прогноза од 20.06.2016-22.06.2016. год.

За понедељак 20.06.2016. год. очекује се пад концентрације полена (јасена, врбе, дуда, јавора, ораха, храста, граба, платана, бора, трава, коприве, боквице) у ваздуху, послеподневни пљускови са максималном температуром ваздуха 28°C.

За уторак 21.06.2016. год. очекује се благи пораст концентрације полена (јасена, врбе, дуда, јавора, ораха, храста, граба, платана, бора, трава, коприве, боквице) у ваздуху, могући пљускови са максималном температуром ваздуха 29°C.

За среду 22.06.2016. год. очекује се пораст концентрације полена (јасена, врбе, дуда, јавора, ораха, храста, граба, платана, бора, трава, коприве, боквице) у ваздуху, претежно сунчано са максималном температуром ваздуха 33°C.

Трава и коприва су јаки алергени.

Алергичне особе на полен дрвећа и траве треба редовно да узимају своју терапију и да избегавају боравак у парку у периоду (12-18)h. Када је сунчано препоручује се да се носе наочаре за сунце, дужи рукави, качкет или марама на главу, као и туширање и прање косе после боравка у парку. Косити траву. У просторијама у којима се борави проветравање до 8 h и после 22 h. Прати

завесе и подове. Када је киша концентрације полена у ваздуху су минималне и алергичне особе могу слободно да шетају. Концентрације полена највише су на висини од једног метра од тла, чиме су директно изложени респираторни органи деце.

Препоручује се да се приликом урбанистичког озелењавања површина засађују дрвећа ниске алергености као што су: Дуд, брестови, топола, јавор, липа, грабови и бор.

Ранковић Јелена
дипл.физичар

Аеропалинолошка прогноза од 23.06.2016-26.06.2016. год.

За четвртак 23.06.2016. год. очекује се пораст концентрације полена (јасена, врбе, дуда, јавора, ораха, храста, граба, платана, бора, трава, коприве, боквице) у ваздуху, могући пљусак са максималном температуром ваздуха 33°C.

За петак 24.06.2016. год. очекује се благи пораст концентрације полена (јасена, врбе, дуда, јавора, ораха, храста, граба, платана, бора, трава, коприве, боквице) у ваздуху, претежно сунчано са максималном температуром ваздуха 34°C.

За суботу 25.06.2016. год. очекује се пораст концентрације полена (јасена, врбе, дуда, јавора, ораха, храста, граба, платана, бора, трава, коприве, боквице) у ваздуху, претежно сунчано са максималном температуром ваздуха 33°C.

За недељу 26.06.2016. год. очекује се пораст концентрације полена (јасена, врбе, дуда, јавора, ораха, храста, граба, платана, бора, трава, коприве, боквице) у ваздуху, променљиво облачно са максималном температуром ваздуха 32°C.

Трава и коприва су јаки алергени.

Алергичне особе на полен дрвећа и траве треба редовно да узимају своју терапију и да избегавају боравак у парку у периоду (12-18)h. Када је сунчано препоручује се да се носе наочаре за сунце, дужи рукави, качкет или марама на главу, као и туширање и прање косе после боравка у парку. Косити траву. У просторијама у којима се борави проветравање до 8 h и после 22 h. Прати завесе и подове. Када је киша концентрације полена у ваздуху су минималне и алергичне особе могу слободно да шетају. Концентрације полена највише су на висини од једног метра од тла, чиме су директно изложени респираторни органи деце.

Препоручује се да се приликом урбанистичког озелењавања површина засађују дрвећа ниске алергености као што су: Дуд, брестови, топола, јавор, липа, грабови и бор.

Ранковић Јелена
дипл.физичар

Аеропалинолошки извештај за град Крагујевац за јун 2016.год

У јуну 2016.год. у ваздуху су била присутна следећа поленова зрна и то дрвећа:

Чемпреси и тује, орах, храст, липе, платана, бор, врба, граба, дуда, траве, конопља, боквице и коприве

Чемпреси и тује су билви у ниским концентрацијама.

Орах је био у ниским концентрацијама.

Храст је био у ниским концентрацијама.

Липа је била у ниским, средњим концентрацијама, само 16.06.2016. год. у високим концентрацијама..

Платан је био у ниским концентрацијама.

Бор је био у ниским концентрацијама, само (01 и 11).06.2016. год. у средњим концентрацијама.

Врба је била у ниским концентрацијама.

Граб је био у ниским, средњим концентрацијама, само 07.06.2016. год. у високим концентрацијама.

Дуд је био у ниским концентрацијама.

Трава је била у ниским, средњим концентрацијама, само (01,02,03,05,16,18,19,21 и 22).06.2016. год.у високим концентрацијама.

Конопља је била у ниским концентрацијама.

Боквице су биле у ниским концентрацијама.

Коприва је била у ниским, средњим концентрацијама, само (01,02,03,05,21 и 26).06.2016. год. у високим концентрацијама.

Јелена Ранковић
дипл.физичар

Концепт циркуларне економије



Европска Унија недавно је издвојила енормна средства за модернизацију привреде у Србији, а један од концепта који ће донети унапређење ове гране је увођење циркуларне економије, који се већ дуги низ година примењује у земљама Европске уније.

Да би заживео, овај концепт неопходно је упознавање привредних субјеката односно јавних предузећа, комора и јавности са новим моделом који на практичан начин третира ресурсе у области управљања отпадом. Србија далеко заостаје за стандардима земаља Европске Уније које између осталог, концептом циркуларне економије своје ресурсе у области отпада користе не само исплативије, већ и здравије по животну средину.

” *Модел циркуларне економије са којим се Србија тек упознаје доноси не само изградњу инфраструктуре, већ активирање такозваних зелених радних места. То значи искористити максимум уз минималну потрошњу ресурса.*

- *Ми се спремамо за то и чинимо све да грађани, привреда, локалне самоуправе и јавна предузећа покрену своје процесе, да промене одговорности приступ у погледу управљања отпадом, примера ради и управљање комплетним ресурсима како би омогућили да се за 5 или 10 година достигне онај ниво који би могли да имамо да смо кренули раније да радимо – рекао је ДУШАН СТОКИЋ, из Привредне коморе Србије*



- *У Србији многи ресурси, заправо скоро сав отпад у коме су многи ресурси завршава на депонијама, а то није тако као што се ради у земљама Европске уније. Пошто је Србија кренула путем интеграције са Европском унијом, она мора да се придржава прописа који се примењују у другим земљама, тако да је врло битно да се ресурси издвајају из отпада и тиме се штити животна средина – рекао је ШТЕФАН БЛУМЕ, саветник ГИЗ-а.*

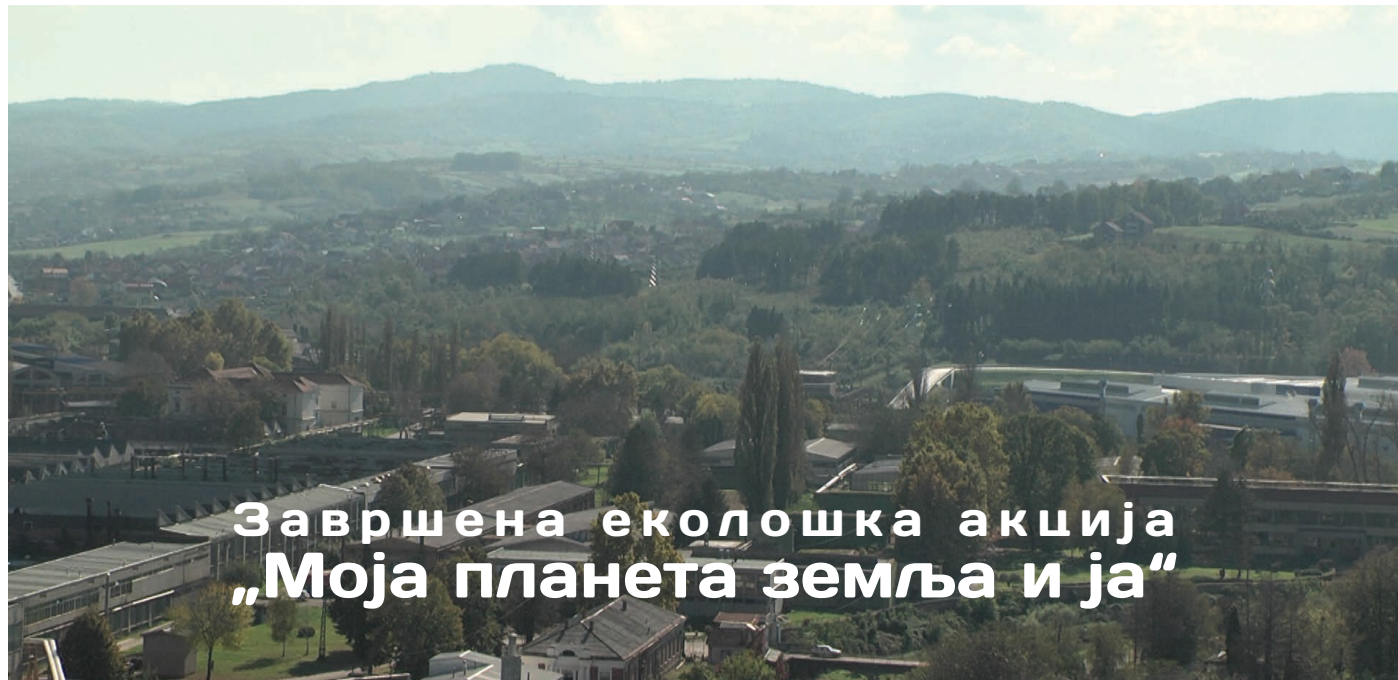


На свом путу ка Европској Унији, Србија треба да савлада и релативно нови концепт.

• *Управомисија ОЕБС посматра животну средину са безбедносног аспекта и због тога сматрамо да сви сегменти друштва морају да се анимирају да би се одрживи развој успешно организовао, а видимо циркуларну економију као промотора тог развоја. Зато смо данас у организацији и у партнерству са немачком развојном агенцијом, Привредном комором Србије и Министарством пољопривреде и животне средине организовали скуп на коме смо позвали оператере локалне самоуправе и представнике организације цивилног друштва, јер сматрамо да само кроз један инклузиван процес можемо да уведемо на велика врата један значајан концепт као што је циркуларна економија – истакла је Оливера Зуровац Кузман, виша саветница ОЕБСА.*



Стручна јавност Србије током лета од Суботице до Ниша упознаје се са концептом циркуларне економије. После промотивних активности, за јесен је планирана велика трибина у Београду, кажу организатори скупа у Крајујевцу.



Завршена еколошка акција „Моја планета земља и ја“

Компанија „Фијат Крајслер аутомобили Србија“ доделила је награде крагујевачким школама у оквиру еколошке акције „Моја планета земља и ја“.

Прва награда – интерактивни пројектор, додељена је ученицима Основне школе „Живадинка Дивац“, другу награду – пројектор добили су ученици ОШ „Милутин и Драгиња Тодоровић“, а трећа награда – бела школска табла додељена је ученицима ОШ „Светозар Марковић“.

Директор компаније „Фијат Крајслер аутомобили Србија“ господин Алессио Леонарди овом приликом је изјавио да ова компанија већ трећу годину организује еколошке пројекте за основне школе са циљем да основци Амбасадори животне средине науче колико је битно чувати животну средину. Истакао је да је ФЦА друштвено одговорна компанија која послује у складу са највишим принципима очувања животне средине и спроводи низ едукативних акција као део бриге о локалној заједници.

Подсетимо, крајем марта 2016. године компанија ФЦА покренула је еколошку акцију „Моја планета Земља и ја“. Акција је била намењена ученицима основних школа, а реализована је у четири фазе. У првој фази изабрано је по петоро ученика који су добили звање Амбасадори животне средине, а за њих је организована посета постројењу за прераду отпадних вода где су упознати са процесом пречишћавања отпадних вода. У другој фази, Амбасадори животне средине посетили су Еколошко острво где су се упознали са збрињавањем отпада, док су у трећој фази посетили фабрику где су имали предавање о значају биодиверзитета. Осим тога, одржане су кампање „Отпад у мојој школи“, „Очистимо планету“ и „Флора и фауна мог краја“.

Сандра Јовићевић
ЕНЕРГЕТСКИ ПОРТАЛ СРБИЈЕ



Улагање ЕБРД у будућност Крагујевца

Градоначелник Крагујевца Радомир Николић са сарадницима, састао се данас са члановима борда директора Европске банке за обнову и развој.



Градоначелник Николић захвалио се на овој посети истичући да је за Крагујевац велика част да прими делегацију ЕБРД. Након посете премијеру и Влади Србије ово је посета локалној самоуправи у Србији.

Николић је подсетио да је град Крагујевац са ЕБРД потписао уговоре о дугорочном финансирању, вредне 15 милиона евра. Два и по милиона биће искоришћено за набавку контејнера и нових камиона за потребе ЈКП „Чистоћа“. Тендер је већ расписан и очекујемо да ћемо до јесени имати завршену комплетну набавку. Седам и по милиона планирано је за путну инфраструктуру у индустријским зонама, а остатак од пет милиона евра намењен је за изградњу нове Аутобуске станице у Крагујевцу. Опремањем индустријске зоне, истакао је Николић, моћи ћемо да реализујемо све оно што смо до сада договарали са потенцијалним инвеститорима, а то је директно улагање у будућност Крагујевца. Ваша посета, истакао је Радомир Николић, потврда је да ћемо започете аранжмане успешно реализовати.



Поред имплементације постојећих пројеката, главне теме данашњег сусрета биле су побољшање инвестиционе климе у Крагујевцу, кроз саветодавне програме али и финансијску подршку развоју малих и средњих предузећа. ЕБРД, како се чуло на састанку, има различите пројекте и програме за мала и средња предузећа и заинтересовани су да помогну како би подigli ниво приватног предузетништва. Велико интересовање делегације борда директора, показао је за начин функционисања локалних самоуправа, какве су им потребе и са каквим се проблемима сусрећу у финансирању.

ЕБРД је заинтересован да улаже у привреду Србије, да помогне индустријски развој и отварање радних места за младе. На данашњем састанку разговарало се о програмима односно консултантским услугама које ће помоћи индустријски и привредни развој Крагујевца, као и пројектима у области енергетске ефикасности.



Третирање зелених површина против крпеља и комараца

Повољни временски услови омогућили су да се изведу акције третирања зелених површина против комараца и крпеља у Крагујевцу. Град је ове године за те намене определио пет милиона динара.

Десет потенцијалних понуђача преузело тендерску документацију од ЕСЕРР



Тендерску документацију за набавку камиона, контејнера и канти за смеће за потребе ЈКП "Чистоћа", који је објављен 16. јуна до сада је преузело десет потенцијалних понуђача.



Вредност опреме процењена је на 2,5 милиона евра, а средства су обезбеђена из кредита Европске банке за обнову и развој, по врло повољним каматним стопама и грејс периодом од две године - изјавио је за сајт Града Владимир Максимовић члан Градског већа за комуналне делатности, равномерни и одрживи развој.

Позив је расписан за набавку 11 камиона смећара, 1900 контејнера и 3200 канти за смеће. Тендер се спроводи е - набавком преко портала EBRD Е - набавке за клијенте (ЕСЕРР). Заинтересоване фирме могу да се региструју на ЕСЕРР преко линка [EBRD Client e-Procurement Portal \(ЕСЕРР\)](#)

Пријаве за учешће на тендеру за набавку контејнера и канти примаће се до 1. августа, а за камионе рок је 5. август. Након тога, следи евалуација тендера и избор најбољег понуђача.

Што се тиче испоруке, према речима Максимовића, канте и контејнере можемо очекивати врло брзо по окончању целог поступка, јер њихов процес израде није толико захтеван. Камионе ћемо чекати нешто дуже, неколико месеци након избора понуђача. Јер, ради се о камионима који ће имати посебну надоградњу у складу са нашом техничком документацијом и потребама ЈКП "Чистоћа".

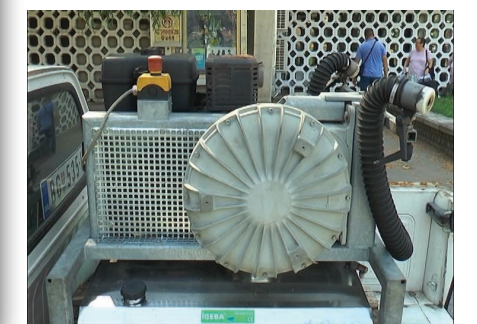
На тај начин, истакао је Максимовић, коначно ће бити решени дугогодишњи проблеми тог предузећа у одржавању јавне хигијене. Поред тога, остварићемо и значајне уштеде јер су огромна средства издвајана за одржавање дотрајалих камиона и опреме.



Друга акција третирања зелених површина против комараца обављена је уређајима са земље. Третиране су површине у ужем градском језгру, око језера Бубањ, Шумарицама, Кошутњаку, Илиној води, парковима, блоковским зеленилима, скверовима, дрворедима. Посебан акценат је стављен на угрожена подручја Града. Изведено је и прво третирање зелених површина против крпеља на језеру Бубањ, Великом парку, Шумарицама, Илиној води, Пиварском парку, градским скверовима код Скупштине града, "Златне руже", "Соколане" и у "Новој колонији" као и у насељима Централна радионица, Багрмар, Аеродром, Вашариште, Љубине ливаде.



- **Градска управа за здравство и социјалну политику као интегрални део превенције спроводи мере сузбијања комараца и крпеља четири пута годишње. Третирају се све веће зелене површине у граду, парковски блокови, зеленило, подручја око језера и сва она места која нам пријаве комуналне инспекције, грађани као и месне заједнице** – истакла је др Гордана Дамјановић, члан Градског већа.



Градска управа је за ове намене обезбедила пет милиона динара. Третирање је изведено средствима која су безбедна за људе, тако да никакве посебне мере предострожности нису биле потребне. Ова средства против комараца и крпеља препоручене су од стране Светске здравствене организације и дала су, према досадашњем искуству, најбоље резултате у припреми. Пчелари су на време обавештени да буду у приправности, јер је препарат могао неповољно да делује на пчеле.

Трагом Теслиних открића

Изложба реплика Теслиних патената и награђених радова ученика и студената одржана је у холу Књажевско српског театра у Крагујевцу. Манифестацију под називом "Трагом Теслиних открића", у години када се обележава 160 година од рођења великог научника, организују Природно математички факултет и град Крагујевац, Студентски културни центар и Удружење Срба из Хрватске које носи његово име. Одлуком Владе Републике Србије из августа 2010. године, 10 јул дан рођења Николе Тесле, проглашен је Даном науке у Србији.

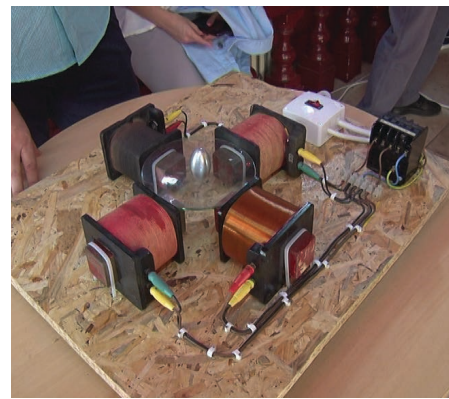
Теслин генератор, трансформатор, Теслино јаје, само су неке од реплика патената великог научника које су израдили средњошколци и студенти из Србије, учествујући на конкурс "Трагом Теслиних открића". Бројни радови приспели су на конкурс, с обзиром да је један од најпознатијих српских и светских произвођача и научника у области физике, електронике и радиотехнике неисцрпна инспирација младим истраживачима. Подаци говоре да је иза Тесле остало више од 700 заштићених патената и иновација.

- **Ми смо 18. маја на Природно математичком факултету у Крагујевцу имали исту овакву изложбу и тада смо анализирали све ове Теслине реплике, направили жири и доделили награде. Такође 10. јула са њима идемо у Бања Луку где ћемо демонстрирати ово што смо направили** – рекао је Ненад Милосављевић, професор са Факултета инжењерских наука у Крагујевцу.



Трећу награду на конкурс освојили су ученици Машинско – електротехничке школе из Прибоја са репликом Теслиног трансформатора, другу студенту Факултета инжењерских наука у Крагујевцу, за реплику безлопатичне турбине. Првонаграђени су ученици четвртог разреда Прве крагујевачке Гимназије Ђорђе Марјановић и Лука Лазовић, који су израдили реплику стабилизације лоптице на покретној плочи.

- **Принцип је једноставан плоча се помера помоћу мотора и покушава да стабилизује лоптицу, да би се нашла на централном делу плоче. Ово је више демонстрација једног контролера који се користи у науци, то је лид регулатор. Овај пројекат конкретно нема примену али демонстрира рад контролера** – рекао је Ђорђе Марјановић, коаутор првонаграђеног рада.



Награђеним ученицима и студентима уручене су плакете. У културно уметничком програму учествовали су и глумци Књажевско – српског театра. Чедомир Штајн у улози Тесле казивао је део из аутентичне научне исповести. Тесла је између осталог говорио да му није жао што су други крали његове идеје, већ што нису имали своје.



Подршка руралном и регионалном развоју Србије

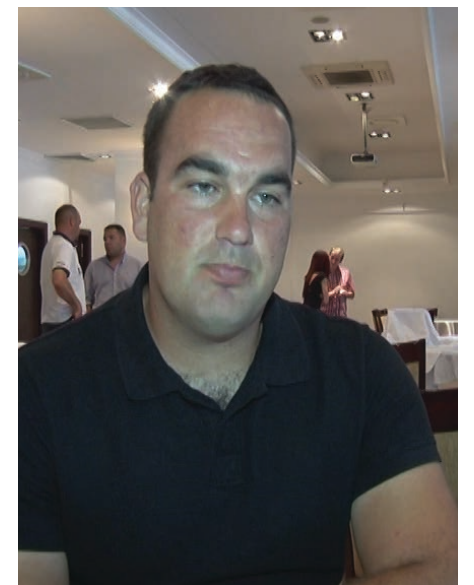
Швајцарска агенција за развој и сарадњу кроз пројекат "Подршка руралном и регионалном развоју у Републици Србији" у наредне две и по године помоћи ће рурални развој кроз регионално повезивање партнера са територије Шумадијског, Колубарског, Мачванског и Сремског округа са 2,7 милиона швајцарских франака. План пројекта приказан је у Крагујевцу, а домаћин ове презентације била је Регионална агенција за економски развој Шумадије и Поморавља.



- **За нас је посебно значајно што смо део овог програма зато што Централна Србија у претходних пет година била је без икаквог донаторског програма подршке. Пројекат "Подршка руралном и регионалном развоју у Републици Србији" има за циљ да обезбеди приступ додатним средствима за спровођење надлежности локалних самоуправа и да на овај начин допринесе јачању демократског процеса одлучивања о приоритетима на локалном нивоу и побољшању услуга за грађане и приватни сектор. Пројекат ће сарађивати са представницима националног, регионалног и локалног нивоа, а подршка развоју 4 управна округа је планирана у оквиру компоненте 2,** - истакао је Ненад Поповић, директор Регионалне агенције за економски развој Шумадије и Поморавља.



Србију је први пут посетио и Џон Галагер који је у Крагујевцу дошао из Швајцарске Агенције за развој и сарадњу како би представио добра искуства која има у својој земљи када је реч о руралном развоју.



Пољопривредни произвођачи који су дошли са подручја Шумадијског региона веома су заинтересовани за овај пројекат јер је аплицирање за добијање средстава веома важно за унапређење пољопривредне производње.

- **Наша је намера да у оквиру овог пројекта сарађујемо са регионима, са руралним подручјима и да видимо које су то могућности за сарадњу и рад са њима. Циљ нам је да се и повежемо у оквиру тих руралних подручја не само у оквиру једног региона** – рекао је Џон Галагер из Агенције за развој и сарадњу Швајцарске.



- **Знамо да постоје велики проблеми када је реч о пољопривреди, зато су овакве подршке неопходне, а са овим инвестицијама усавршићемо и побољшати нашу производњу** – рекао је Милан Перић, вођар из Маслошева.



Значајна средства од 2,7 милиона швајцарских франака више су него добродошла сматрају у Регионалној агенцији за економски развој Шумадије и Поморавља, посебно ако се има у виду да је последње финансирање оваквог типа било пре пет година, када је средства обезбедила Чешка Јужноморавска регија.

Крагујевац се придружио борби против ГМО

У Великом парку је одржан је јавни скуп уз шетњу до музеја 21. Октобар. Упућена је порука да Србија остане доследна примени прописа који забрањују ГМО и не попусти пред притисцима иностраних компанија које заговарају генетски модификоване културе.

Крагујевац је једини град у Србији који се придружио међународној борби против ГМО под називом „Марш против Монсанта“.

YouTube

СРБИЈА БЕЗ ГМО

У организацији Друштва пчелара Крагујевца и портала Први Први на скали одржан је јавни скуп под називом “За Србију без ГМО – Марш против Монсанта”. Крагујевац је тако постао једини град у Србији који се придружио међународној борби против генетски модификованих култура „Марш против Монсанта”.

Прочитана је и порука проф. др. Миладин Шеварлића аутора Декларације о ГМО и Др Татјане Бранков Папић ауторке књиге „Храна будућности или биотероризам”.

- Подсећам да су у протекле три године усвојене декларације у градовима и општинама Србије и то у 127 градова постоје усвојене декларације о ГМО које предвиђају да је Србија територија без ГМО. То је већинска Србија и уколико неко жели са стране да нешто мења ми сматрамо да мора и на овај практичан начин да осети пулс народа – каже Дејан Милошевић, Портал Први Први на скали.



Упућен је апел надлежнима да се у Србији доследно примењују прописи који забрањују ГМО и не попусти пред притисцима иностраних компанија које заговарају генетски модификоване културе.



- Ми се боримо практично за опстанак, морамо да се изборимо против светске трговинске организације која жели да нам наметне продају генетски модификованих производа – истакао је Милутин Петровић, председник Друштва пчелара Крагујевца.

- Америчка амбасада у Београду пише да српски фармери са нестрпљењем ишчекују увоз ГМО сојине сачме и ко су ти српски фармери, сигурно нису мали произвођачи који немају новца за куповину импута већ семена набављају путем размене – прочитала је Дарија Нешић, глумица



Скуп у Великом парку обележили су и најмлађи својим цртежима које су изложени у Позоришту за децу где је 3 јуна одржана трибина на тему како да опстане Србија без ГМО. Јавна подршка Србији без ГМО завршена је шетњом учесника од фонтане у парку до музеја 21. Октобар.



Како да Србија остане или опстане без генетички модификованих организама тема је трибине коју је организовао крагујевачки портал Први први на скали, поводом две године постојања. Органска производња може бити одговор на све јачи утицај ГМО лобија, као и подизање свести потрошача о коришћењу тих производа у свакодневnoj исхрани, чуло се између осталог на трибини.



Зашто је важно говорити о штетном утицају генетички модификованих организама који су све присутнији у светској пољопривреди и зашто је важно да Србија остане земља без ГМО-а. О овој теми било је речи на трибини коју је организовао крагујевачки портал Први први на скали.

Званично у Србији нема ГМО производа, међутим, поставља се питање, зашто Србија извози висококвалитетну пољопривредну сировину, као што је соја и кукуруз, а увози млеко и месо животиња које су храњење генетички модификованим организмима. И одакле нам опасност од ових производа заиста долази.



- Највећа опасност нама прети од нас самих, наш увозничко извознички лоби који су у ствари допринели да су цене хране у Србији невероватно високе, према нашим истраживањима од 60 до 120 одсто од 2000 годне до данас. Дакле уместо када смо отворили тржиште, након демократских промена, да смо као потрошачи профитирали, снижавањем цена хране то се није десило. Напротив бизнис ентитети су заузели монополски позиције, а они могу да раде шта хоће уколико их неко не заустави. Дакле српски фармери треба да се удруже и то је једини начин да се изборе и против великог агро бизниса који често послује на нефер односима и да се изборе против ГМО – истакла је др Татјана Бранков Папић, са Универзитета из Новог Сада.



О опасностима ГМО-а говорили су представници Друштва пчелара Крагујевца, а општи закључак трибине јесте да Србија остане земља без генетички модификованих организама, али и да се појача органска пољопривредна производња.



Прва међународна конференција о квалитету живота отворена је на Факултету инжењерских наука. Дводневна конференција окупила је више од 100 учесника из 12 земаља, а представљено је 55 радова из 12 различитих области.

После 10 националних конференција о квалитету живота, Крагујевац је од сада препознат и као домаћин првог међународног скупа. Конференција о квалитету живота је размена идеја и представљање резултата пројеката на различити теме из области унапређења квалитета живота. Током дводневног скупа на факултету инжењерских наука представљено је 55 радова аутора из Србије као и стручњака из иностранства: Аустрије, Португала, Шпаније, Пољске, Турске, Канаде, Индије и из земаља бивше Југославије. Уз научни приступ обрађена су, поред осталих и питања који су кључни изазови човечанства у овом веку, куда стреми и како ће изгледати свет на крају 21 века.

- Учесници су изабрали седам од девет понуђених тема и ми ћемо практично поћи од основних тема које се тичу човека, његових жеља, потреба, инспирација, среће, добробити и тд. Дакле један филозофски поглед на човека његове потребе и оно што очекује од живота. С друге стране полако идемо ка другим областима, с обзиром да смо ми Факултет инжењерских наука нама су много ближе теме везане за квалитет живота на радном месту, студената и квалитет живота у одређеним областима као што је локална самоуправа, и у градовима. Поред тога ту су теме везане за квалитет живота и одрживи развој, заштита

животне средине. Значи један широк асортиман тема, укупно 55 радова - истакао је проф. др Славко Арсовски из Центра за квалитет.



Конференција је допринос приближавању светским трендовима који уређују решавање различитих проблема у области унапређења живота кроз научни приступ. У оквиру конференције одржана је и радионица под називом "Квалитет живота и постојећи трендови".

- *Моја је идеја да ова конференција прерасте у виши ниво, а да би то урадили ми смо формирали међународно удружење за квалитет живота са којим ћемо покушати да афирмишемо ово што радимо. Очекујемо да људи који се баве преко тридесет година овом облашћу дођу код нас и помогну нам да лакше пребродимо ову прву степену унапређења квалитета живота* - истакао је Арсовски.

Међународну конференцију у Крагујевцу организовао је Центар за квалитет Факултета инжењерских наука у Крагујевцу, уз подршку локалне самоуправе. Радови са конференције објављени су у Зборнику.



Појачана контрола нивоа буке у угоститељским објектима

Инспектори за заштиту животне средине, у сарадњи са комуналним инспекторима Градске управе, Комуналном полицијом и Полицијском управом града Крагујевца, у четвртак, петак и суботу спровели су заједничку ванредну контролу примене мера заштите од буке у угоститељским објектима у ужем градском језгру.

У складу са Законом о заштити буке у животној средини, власници угоститељских објеката обавезни су да обезбеде Извештај о мерењу буке, и приликом контроле установљено је да нису сви власници испунили ову законску обавезу.

Акција је спроведена после бројних притужби грађана на непримерену буку у касним вечерњим и раним јутарњим сатима током викенда. Акцију контроле организовали смо у шест угоститељских објеката. Четири локала нису поседовала Извештај о мерењу буке, због чега ће инспектори за заштиту животне средине у оквиру своји надлежности поднети прекршајне пријаве Основном прекршајном суду у Крагујевцу - каже Андреје Илић начелник Градске управе за комуналне и инспекцијске послове, и додаје да је контрола организована у циљу унапређења комуналног реда у Крагујевцу.

Казне за непоштовање Закона о заштити од буке за предузетнике су од 250 до 500 хиљада динара, а за правна лица од 500 хиљада до милион динара. Градска управа апеловала је на правосудне органе да поступају по прекршајним пријавама које подносе Градске инспекцијске службе.

Како би се у потпуности спроводио нови Закон о јавном реду и миру, где комунална и редовна полиција и све инспекцијске службе делују заједно, Илић каже да ће акција контроле буке бити појачана у летњим месецима.

У наставку акције, која је започета 3. јуна, контролисано је 17 угоститељских објеката. Приликом контроле утврђено је да власници 14 објеката нису поседовали Извештај о мерењу буке иако је то њихова законска обавеза. Током инспекцијског надзора затворена су два угоститељска објекта док је у трећем објекту власнику уручено решење којим се налаже предузимање мера звучне заштите. Контрола је организована у циљу унапређења комуналног реда у Крагујевцу, а после бројних притужби грађана на непримерену буку у касним вечерњим и јутарњим сатима током викенда. Како би се у потпуности спроводио нови Закон о јавном реду и миру, акције контроле буке биће појачане у летњим месецима.

Иначе, казне за непоштовање Закона о заштити буке за предузетнике су од 250 000 до 500 000 динара, а за правна лица од 500 000 до милион динара.



Најлепша дворишта у Крагујевцу

Манифестација "Дани отворених дворишта" у Крагујевцу окончана је доделом признања у четири категорије. Жири је имао тежак задатак да одабере најуспешније, јер је ове године у такмичењу учествовало чак 78 домаћинстава.

У Влакчи надомак Страгара 2007. године, први пут је захваљујући великом ентузијасту и заљубљенику у шумадијско село Драгољују Швабићу, одржан избор за најлепше сеоско двориште. Локална манифестација је за кратко време попримила шире размере. Њен идејни творца, данас са поносом истиче, да је његова идеја у старту са одушевљењем прихваћена. Његову констатацију најбоље потврђују масовност и квалитет који у тој причи исказују мештани његовог села, али пре свега данашњи изглед Влакче.

- Ово је манифестација на коју смо посебно поносни, велики је одзив грађана сваке године. Неко то доживљава као такмичење, неко као игру, али је врло важно да смо кроз ову причу подигли културу живљења. Влакча је потпуно другачије село у односу на пре десет година – рекао је Драгољуб Швабић, аутор манифестације.



Градска туристичка организација Крагујевац се у причу укључила наредне године и добрим делом захваљујући њој ова манифестација врло брзо прерасла је регионалне оквире. Манифестација је у потпуности оправдала свој смисао, а да ће наредне године то најбоље и потврдити.

- Ми смо са одушевљењем прихватили сјајну иницијативу житеља Влакче још 2007. године када је манифестација први пут организована. Циљ нам је био да је омасовимо са што више учесника са територије Крагујевца односно наших села, али и са територије целе Шумадије и Поморавља. Крајњи циљ нам је развој сеоског туризма тј. уређење сеоских дворишта, да се очисте сеоске депоније, посаде биљке аутентичне за ово поднебље и да самим тим што ћемо имати лепа села имамо и што више гостију – истакла је Снежана Милисављевић, директорка ГТО Крагујевац.

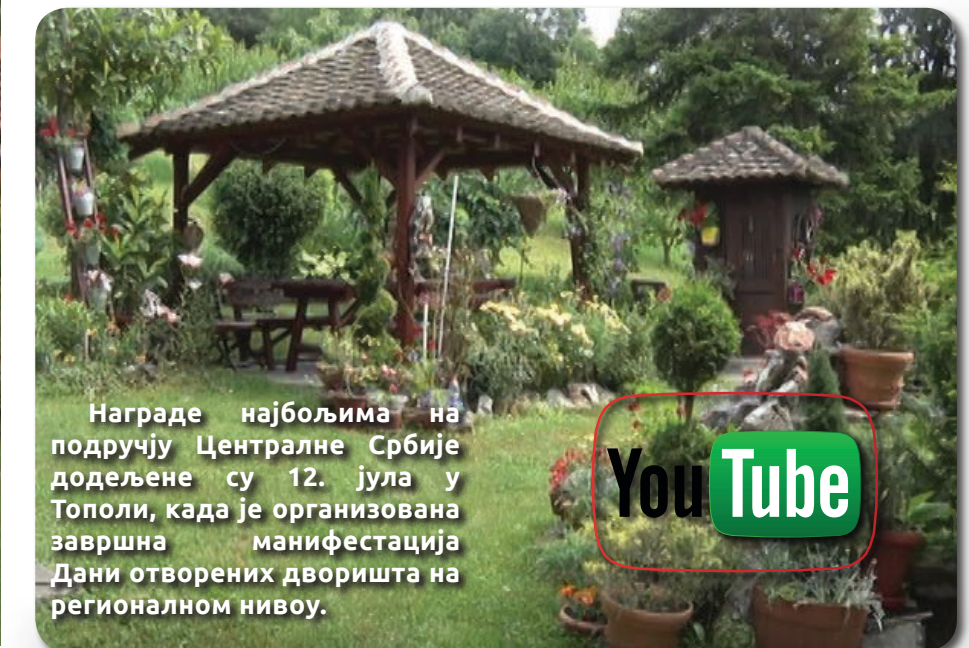


Ове године у конкуренцији је било 78 домаћинстава, па члановима жирија није било ни мало лако да у тако јакој конкуренцији одреди најбоље. Жири је прогласио најбоље у четири категорије : најлепше двориште, парк двориште, етно двориште и најлепши детаљ.

- Драго нам је што смо ове године добили награду за најбоље етно двориште јер мислим да је то најадекватнија категорија за наше двориште. Сви су објекти као и цело амбијент потпуно у етно стилу – рекао је Драган Цветковић добитник награде за најлепше Етно двориште.



- Кажу да смо одувек имали једно од најлепших дворишта у Чумићу и ово језеро је показатељ да ми млади настављамо ту лепу традицију коју су започели још наши стари – рекла је Јелена Лазаревић која је добитник награде за најлепши детаљ.



Награде најбољима на подручју Централне Србије додељене су 12. јула у Тополи, када је организована завршна манифестација Дани отворених дворишта на регионалном нивоу.

YouTube

КГ еко билтен (месечни билтен о стању животне средине у Крагујевцу) је настао у сарадњи Службе за заштиту животне средине Града Крагујевца са Институтом за јавно здравље - Крагујевац, удружењем грађана "Стаклено звоно"

Билтен ће излазити средином месеца, а садржај ће обухватити информације о квалитету животне средине, вести и догађаје за претходни месец.

ЧЛАН ГРАДСКОГ ВЕЋА ЗА ЗАШТИТУ И УНАПРЕЂЕЊЕ ЖИВОТНЕ СРЕДИНЕ
Зоран Прокић

Трг Слободе 3
34000 Крагујевац

ГРАД КРАГУЈЕВАЦ
ГРАДСКА УПРАВА ЗА ПРОСТОРНО ПЛАНИРАЊЕ, ИЗГРАДЊУ И ЗАШТИТУ ЖИВОТНЕ СРЕДИНЕ
Начелнк управе : Томислав Спасенић

СЛУЖБА ЗА ЗАШТИТУ ЖИВОТНЕ СРЕДИНЕ

Трг Слободе 3
034/306-178
www.kragujevac.rs

мр Драган Маринковић,
дипломирани биолог, шеф одељења за заштиту животне средине
Драгана Мркаљ
дипломирани еколог, самостални стручни сарадник
Драгана Новаковић
дипломирани хемичар, виши стручни сарадник
Ана Симоновић
дипломирани правник, стручни сарадник
Ивана Антонијевић
дипломирани биолог, стручни сарадник

КГ ЕКО билтен 6/16
за јун 2016.
изашао је 24. 08. 2016. године

Издавач :
Градска управа за просторно планирање, изградњу и заштиту животне средине –
Служба за заштиту животне средине

Уређује : Удружење "Стаклено звоно"

Зорица Савић Ранковић
Бојан Ранковић

Фотографије: Бојан Ранковић, Душко Ђорђевић

Билтен садржи податке преузете из извештаја
Института за јавно здравље – Крагујевац